



CONDIÇÕES GERAIS

DISPONIBILIDADE

Preferencialmente Sexta-feira, Sábado, Domingo, feriado e véspera de feriado.

ESTADIAS

Alojamento para 8 Pessoas em 4 quartos *singles* e 2 quartos duplos, em Hotel mínimo 3 Estrelas, com Casa de Banho individual e Pequeno-Almoço, em locais que distem mais de 150 km de Coimbra.

ALIMENTAÇÃO

Lanche para 8 pessoas no dia do espectáculo que deverá estar servido, à hora do ensaio de som, no Camarim. O Promotor deverá providenciar uma palete de garrafas de água de 33 cl, sem gás, para o ensaio de som e o espectáculo.

Jantar para 8 pessoas durante toda a permanência no local.

OUTROS

Os valores de *cachet* são negociados directamente com o grupo.

Todas as licenças (SPA e Câmaras Municipais) deverão ser pagas pelo Promotor.



CONDIÇÕES GERAIS TÉCNICAS

PALCO

Regular: largura (10m.); altura (4m.); profundidade (6m.).

Mínimo: largura (8m.); altura (3m.); profundidade (4m.).

4 Praticáveis para os *sets* de bateria e percussão (2 m x 1 m x 0,3 m)

Deverá ser providenciado 1 Camarim junto ao palco, com fechadura, cuja chave será entregue ao grupo, onde deverão estar 8 cadeiras e 1 espelho de corpo inteiro.

SOM

Todos os pormenores de necessidades técnicas de som estão especificados nas páginas seguintes: Especificações gerais de som; Som de frente; Som de monição e palco; Desenho de palco e Lista de vias.

À hora marcada para o Ensaio de som todo o material pedido no Rider Técnico deverá estar montado, com os cabos passados e o *Line-Check* efectuado.

ILUMINAÇÃO

Quanto ao sistema de iluminação, apresentamos, no final deste Raider Técnico, um desenho de luz indicativo, mas trabalharemos com as possibilidades existentes, devendo ser operado seguindo as instruções fornecidas pelo grupo. Para um desenho de luz mais detalhado ou para mais informações contacte a direcção técnica do grupo.



ESPECIFICAÇÕES GERAIS DE SOM

- O sistema de som deverá ter qualidade profissional com, pelo menos, 3 vias activas e estar adequado ao espaço de espectáculos onde será utilizado. Deve ser estéreo, com fase coerente, com capacidade de reproduzir de maneira uniforme e sem distorção cerca de 96 dB SPL, num espectro de frequências de 20 Hz a 20.000 Hz.
- Todo o sistema de som como colunas e equipamentos deverão estar a trabalhar correctamente e na sua máxima capacidade, devendo estar livres de humidades e ruídos exteriores.
- A empresa de som contratada deverá garantir, quer para o ensaio de som quer para o espectáculo, um técnico para acompanhar o técnico da banda e informar de todas as características do material a ser utilizado. Deverá, também, caso seja necessário, providenciar um técnico de som de palco.
- A mesa da F.O.H. deverá estar posicionada à frente e exactamente no meio das duas colunas de P.A., de modo a que o operador se situe ao mesmo nível do público e nunca deve ser encostada no fundo nem em paredes laterais. Sendo ginásio, teatro ou similar, deverá ficar no máximo a 20 metros do palco e nunca debaixo de um balcão.
- Se tiver alguma questão técnica e/ou algum pedido de informação, por favor, contacte o responsável técnico do grupo:

André Moutinho: (+351) 96 411 38 73.

E-mail: andre.moutinho@gmail.com

O grupo necessita de cerca de 3 horas para preparar o *backline* e realizar o ensaio de som.



SISTEMA DE FRENTE

MESA DE MISTURA

– Mesa de F.O.H. com o mínimo de 24 canais, com 8 subgrupos (ou VCA's), 4 bandas de equalização paramétrica, 3 envios auxiliares *post-fade*, filtro “passa-alto”, inversão de fase e alimentação *phantom*. No caso de o som de monição ser realizado com a mesa de F.O.H., deverá esta garantir, no mínimo, 7 envios auxiliares *pre-fade* e 1 envio auxiliar *post-fade*.

Preferência: YAMAHA (Series PM); SOUNDCRAFT (Series Five); MIDAS; ALLEN&HEAT (GL/ML Series). Aceitamos mesas digitais.

PERIFÉRICOS

– 1 Equalizador Gráfico Estéreo de 1/3 oitava (31 bandas).

Preferência: KLARK TEKNIK DN 360, BSS FCS 960, XTA GQ 600.

– Filtro *cross-over* controlável na F.O.H. (quando sistema não calibrado).

– 2 Processadores de efeitos (mínimo), 1 Leitor de CD e 1 Leitor/gravador de MD.

Preferência: Reverberação LEXICON PCM 70/80/81 e processadores YAMAHA SPX 990/1000, YAMAHA DL 1500 ou SR5000.

– 6 Canais de compressão.

– 2 Canais de *gates*.

Preferência: dBX, BSS.



SISTEMA DE MONIÇÃO E PALCO

MESA DE MISTURA (QUANDO SISTEMA APLICADO)

– Mesa para monitores com o mínimo de 24 canais, 4 bandas de equalização paramétrica, 7 envios auxiliares *post-fade* ou 7 misturas independentes.

Preferência: YAMAHA (Series PM); SOUNDRAFT (Series Five); MIDAS; ALLEN&HEAT (GL/ML Series). Aceitamos mesas digitais.

COLUNAS

- 7 Monitores de 12” + 1” (5 monitores *Near Fill* + 2 *Drum Fill*).
- (Opcional) Sistema *Side Fill* de, pelo menos, 2 vias.

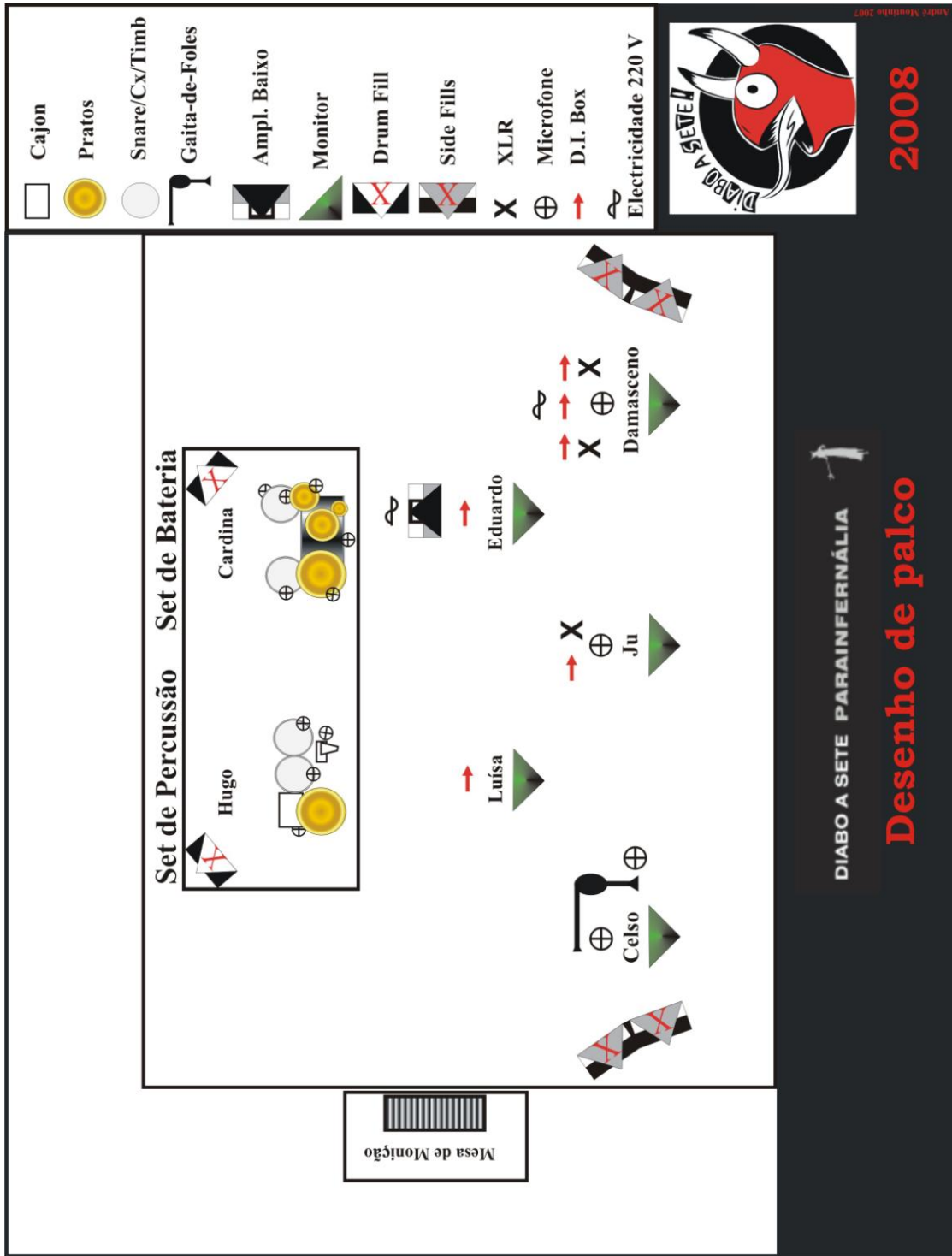
PERIFÉRICOS (OPCIONAL)

– Processador de efeitos, compressores e equalizadores para *insert* nas misturas independentes.

MATERIAL NECESSÁRIO

- Microfones de acordo com a lista de vias em anexo.
- 6 DI's Activas (Preferência BSS).
- 14 Tripés que deverão ser pretos (9 pequenos e 5 grandes).
- Intercomunicação F.O.H./ MON (quando necessário).
- *Rack's* iluminadas.

NOTA FINAL: Todo o material necessário poderá ser pontualmente substituído por outro equivalente, desde que não prejudique o som final. Comunique ao técnico da banda as alterações para se encontrarem as melhores soluções técnicas para o espectáculo.



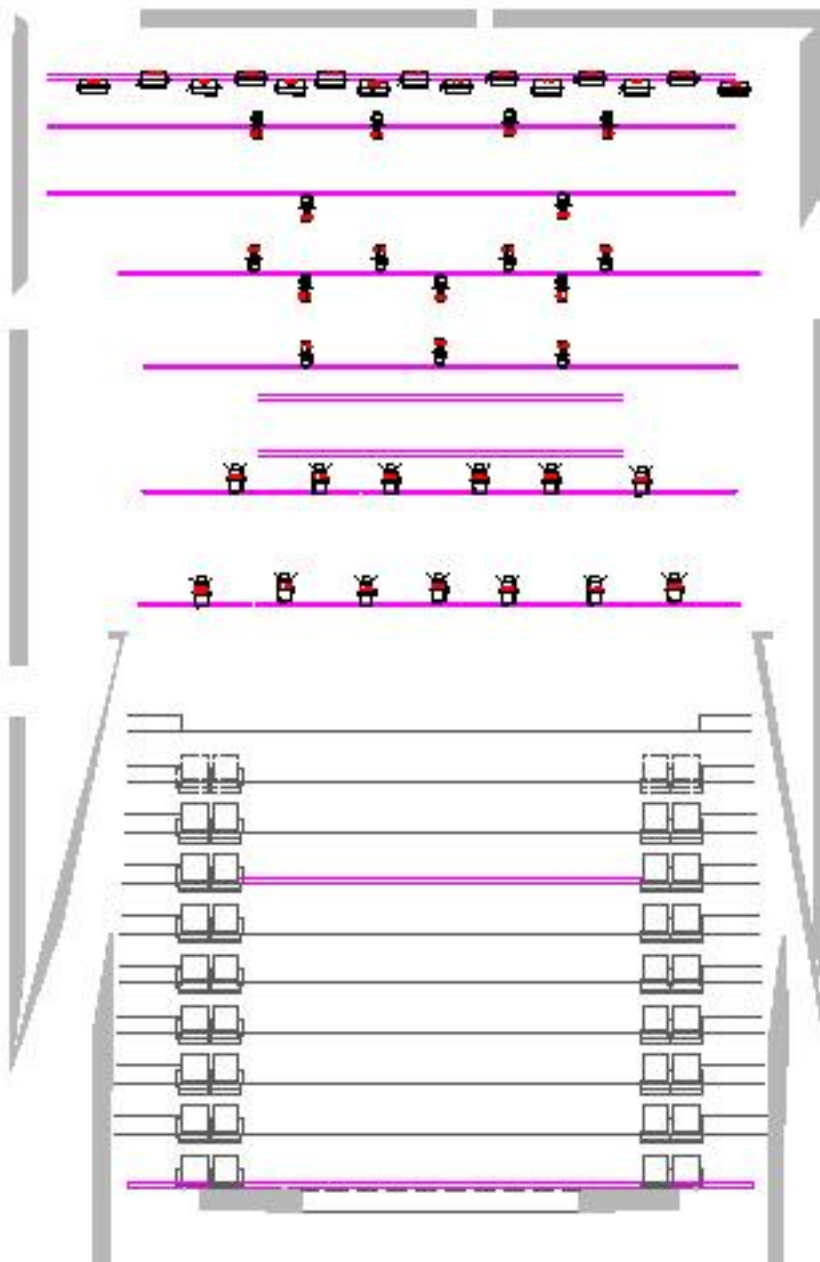


LISTA DE VIAS

VIA	INSTRUMENTO	MÚSICO	MIC/DI/XLR	SUPORTE	INSERT
1	Bombo	Cardina	AKG D112	Tripé Peq	G+C
2	Tarola (Up)	Cardina	SHURE SM 57	Tripé Peq	Comp
3	Tarola (Down)	Cardina	SHURE SM 57	Tripé Peq	Gate
4	Hi-Hat	Cardina	AKG C 391B	Tripé Peq	
5	Timbalão (Bat.)	Cardina	SHURE SM 57	Tripé Peq	
6	O.H. (Bat.)	Cardina	AKG C 391B	Tripé	
7	Caixa de Guerra	Hugo	SHURE SM 57	Tripé Peq	
8	Timbalão (Perc.)	Hugo	SHURE SM 57	Tripé Peq	
9	Cajon	Hugo	SHURE SM 57	Tripé Peq	
10	O.H. (Perc.)	Hugo	AKG C 391B	Tripé	
11	Baixo	Murta	DI		Comp
12	Gac	Luísa	DI		Comp
13	Bandolim	Damasceno	XLR		
14	Cavaquinho 1	Damasceno	XLR		
15	Cavaquinho 2	Damasceno	DI		
16	Concertina L	Damasceno	DI		Comp
17	Concertina R	Damasceno	DI		
18	Concertina	Ju	XLR		Comp
19	Sanfona	Ju	DI		
20	Gaita-de-Foles	Celso	SHURE SM 57	Tripé Peq	
21	Flautas	Celso	SHURE SM 58	Tripé	
22	Voz	Ju	SHURE SM 58	Tripé	
23	Flautas	Damasceno	SHURE SM 58	Tripé	



DESENHO DE LUZ



Desenho de luz indicativo, por exemplo, para auditórios
(Desenho de Gilberto Pereira/Bruno Santos)